



Werkgroep
De Slobkousjes
natuurpunt 

SLOBKOUSNIEUWS **23** jrg8

Lokale verplichtingen hielden de redactie in Overpelt. Maar mijn taak werd perfect overgenomen door Isabelle zoals jullie hier kunnen lezen:

Hallo,

De voorbije week zochten we het terug wat verder, namelijk in Averbode.

We waren ruim op tijd vertrokken waardoor we in de gelegenheid waren om nog vóór de wandeling reeds een drankje te nuttigen. Ge kunt niet geloven hoe plezant dat dat was!

We deden een vrij stevige wandeling onder leiding van Paul Van Sanden waarbij we ook het vrij zeldzame Groot Glaskruid en de Grote bremraap tegenkwamen.

Het weer was behoorlijk warm waardoor Paul R. op het idee kwam om zich eens lekker te verfrissen in de vijver. En nee, gewoon pootjebaden was niet goed genoeg, hij ging er echt languit in liggen. Ik heb hem er samen met Dick of Willy, door de commotie weet ik dat niet meer, zo snel mogelijk uitgetrokken en nee, ik heb geen foto's daarvan. (ik behoor nog niet tot die facebookgeneratie). Gelukkig was het warm want de rest van de wandeling deed Paul het met minder kleren. Hij bleef beweren dat de trappist eerder op de avond er voor niks tussen zat...We hadden behoorlijk lang door een "bos van adelaarsvaren" gewandeld (zie foto's) en dit de rand van een vijver... het kan al eens misgaan dan.

Het was absoluut de moeite waard en ik was blij nog eens een stuk natuur te zien iets verder van huis.

Groetjes, Isabelle

Ik heb dus duidelijk wat gemist! Isabelle heeft wel geen foto's maar andere paparazzi lagen duidelijk beter op de loer. Maar dat zien jullie verder bij de leuke plaatjes.

**Op woensdag 13 juni wandelen we terug in de eigen omgeving.
We trekken naar de Balim gronden in Lommel, een bijzonder gebied.**

Een enorm heidegebied dat tientallen jaren afgesloten was. Heel wat specialisten zijn samen met de vrijwilligers van Natuurpunt Noord-Limburg gaan onderzoeken welke insecten, spinnen, reptielen en vogels in dit onbekende gebied voorkomen. Met ongelooflijke resultaten. In die natuur zit de grootste populatie wereldwijd van de lentevuurspin. Een spin die elke competitie van 'mooiste spin' zal winnen, maar oh zo zeldzaam is. In maar acht landen in Europa kun je ze vinden.

Een heidegebied met een hoge densiteit gladde slangen, omdat er zoveel voedsel - levendbarende hagedissen - voorkomen. Een gigantisch open terrein met de grootste populatie van de zeldzame boszandloopkever. Overal paarse heide met kommavlinanders en heivlinanders, die zich verspreiden naar omliggende terreinen. Overwinterende klapeksters, broedende boomleeuweriken en graspiepers, trekkende tapuiten, een paradijs voor vogels. Het terrein in Lommel is echter industriegebied. Als dat volgebouwd wordt, is het gedaan met de lentevuurspin en al die andere soorten.

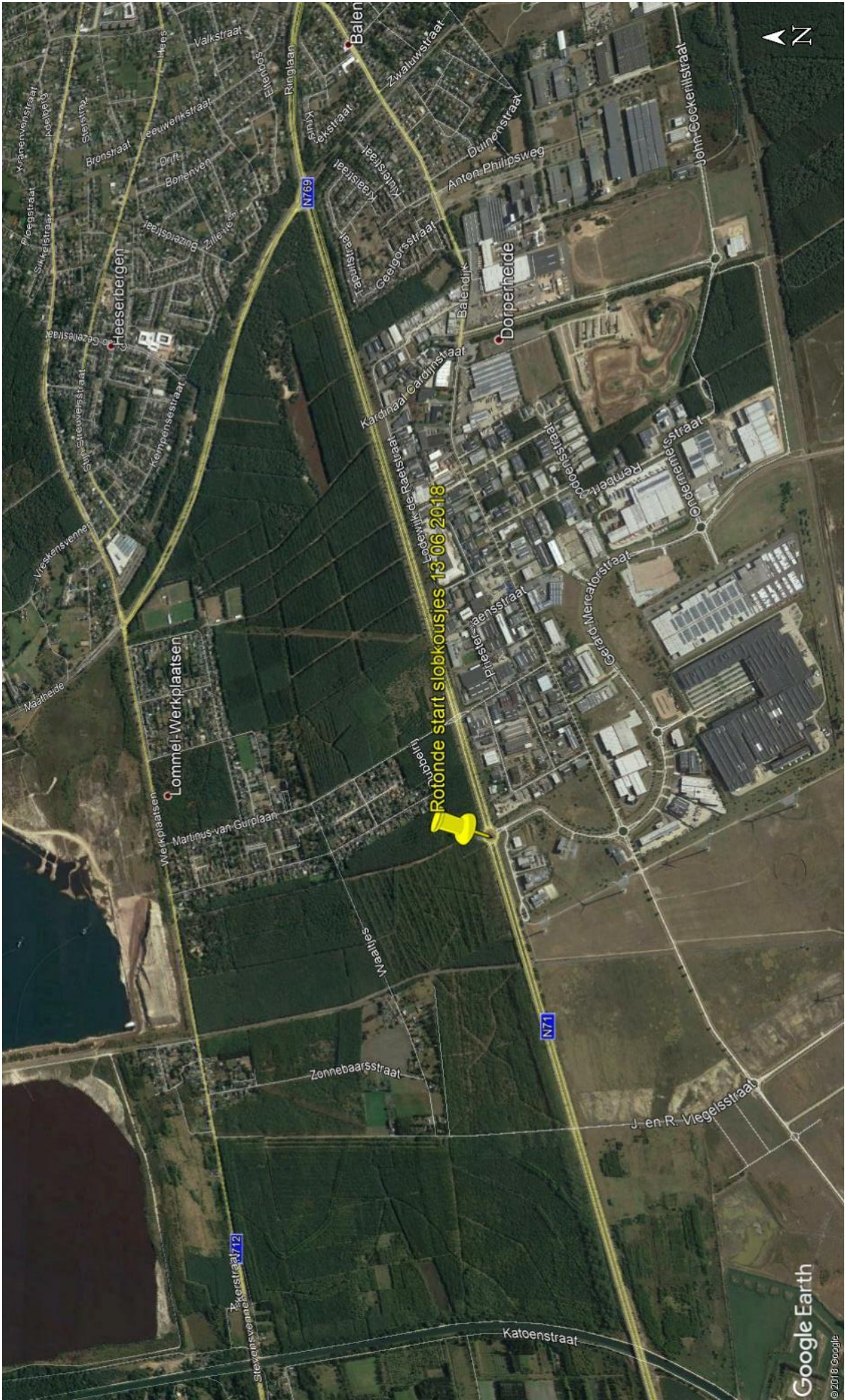
Door overleg en een compromis tussen de Limburgse Reconversie Maatschappij, de stad Lommel en Natuurpunt zijn we erin gelukt 48 ha van het gebied aan te kopen. Hiermee willen we de populatie van de lentevuurspin en andere soorten redden. De ligging van de aankoop zorgt ook voor een groene verbinding tussen het noorden en zuiden van Lommel.

Om het aan te kopen terrein goed te karakteriseren is het ook van belang de flora zo goed mogelijk te inventariseren. Daar willen we met de Slobkousjes ons steentje toe bijdragen. In het voorjaar gingen we er al op zoek naar korstmossen. Nu willen we de rest van de plantjes eens onder de loep nemen.

We starten om 18:30 aan de rotonde op de N71. Deze heeft een dode arm naar het noorden waar we veilig kunnen verzamelen om dan onder begeleiding verder te rijden naar het terrein.

Jan Leroy

P.S. Van vrijdag 15 06 tot en met zondag 17 06 wordt voor het gebied een biodiversiteitsweekend georganiseerd. Alle info in de brochure in bijlage aan deze mail.



Rotonde start slobkousjes 13-06-2018



ZE ZAGEN deze indrukwekkende 145 soorten!

Naam	Wetenschappelijke naam	Familie
Adelaarsvaren	<i>Pteridium aquilinum</i>	Dennstaedtiaceae
Akkerdistel	<i>Cirsium avense</i>	Asteraceae
Akkerkool	<i>Cirsium arvense</i>	Asteraceae
Akkermelkdistel	<i>Sonchus arvensis</i>	Asteraceae
Amerikaanse eik	<i>Quercus rubra</i>	FAGACEAE
Amerikaanse vogelkers	<i>Prunus serotina</i>	ROSACEAE
Basterdwederik spec.	<i>Epilobium spec.</i>	ONAGRACEAE
Bergbasterdwederik	<i>Epilobium montanum</i>	ONAGRACEAE
Beuk	<i>Fagus sylvatica</i>	FAGACEAE
Biezenknoppen	<i>Juncus conglomeratus</i>	JUNCACEAE
Biggenkruid spec.	<i>Hypochaeris spec.</i>	Asteraceae
Blauwe bosbes	<i>Vaccinium Myrtillus</i>	Ericaceae
Bochtige smele	<i>Deschampsia flexuosa</i>	Poaceae
Boerenwormkruid	<i>Tanacetum vulgare</i>	Asteraceae
Bosandoorn	<i>Stachys sylvatica</i>	Lamiaceae
Boskruiskruid	<i>Senecio sylvaticus</i>	Asteraceae
Bosveldkers	<i>Cardamine flexuosa</i>	Brassicaceae
Braam spec	<i>Rubus spec</i>	ROSACEAE
Brandnetel spec.	<i>Urtica spec.</i>	URTICACEAE
Brede stekelvaren	<i>Dryopteris dilatata</i>	Dryopteridaceae
Brem	<i>Cytisus Scoparius</i>	Fabaceae
Bremraap	<i>Orobanche</i>	OROBANCHACEAE
Brunel spec.	<i>Prunella spec.</i>	Lamiaceae
Canadese fijnstraal	<i>Conyza canadensis</i>	Asteraceae
Corsicaanse den	<i>Pinus nigra var. maritima</i>	PINACEAE
Dagkoekoeksbloem	<i>Silene dioica</i>	CARYOPHYLLACEAE
Dolle kervel	<i>Chaerophyllum temulum</i>	Apiaceae
Duinriet	<i>Calamagrostis epigejos</i>	Poaceae
Duizendblad spec.	<i>Achillea spec.</i>	Asteraceae
Dwergviltkruid	<i>Filago minima</i>	Asteraceae
Echte koekoeksbloem	<i>Silene flos-cuculi</i>	CARYOPHYLLACEAE
Egelboterbloem	<i>Ranunculus flammula</i>	RANUNCULACEAE
Engels raaigras	<i>Lolium perenne</i>	Poaceae
Engelwortel spec.	<i>Angelica spec.</i>	Apiaceae
Fijn schapengras	<i>Festuca filiformis</i>	Poaceae
Geel nagelkruid	<i>Lolium perenne</i>	Poaceae
Gekroesde melkdistel	<i>Sonchus asper</i>	Asteraceae
Gestreepte witbol	<i>Holcus lanatus</i>	Poaceae
Gewone berenklauw	<i>Heracleum sphondylium</i>	Apiaceae
Gewone ereprijs	<i>Veronica chamaedrys</i>	PLANTAGINACEAE
Gewone hennepnetel	<i>Galeopsis tetrahit</i>	Lamiaceae
Gewone hoornbloem	<i>Cerastium fontanum subsp. vulgare</i>	CARYOPHYLLACEAE
Gewone klit	<i>Arctium minus</i>	Asteraceae
Gewone reigersbek	<i>Erodium cicutarium subsp. cicutarium</i>	GERANIACEAE
Gewone smeerwortel	<i>Symphytum officinale</i>	BORAGINACEAE
Gewone vlier	<i>Sambucus nigra</i>	ADOXACEAE
Gewone waterbies	<i>Eleocharis palustris</i>	CYPERACEAE

Gewone waternavel	<i>Hydrocotyle vulgaris</i>	ARALIACEAE
Gewoon reukgras	<i>Anthoxanthum odoratum</i>	Poaceae
Gewoon struisgras	<i>Agrostis capillaris</i>	Poaceae
Gewoon varkensgras	<i>Polygonum aviculare</i>	POLYGONACEAE
Gladde witbol	<i>Holcus mollis</i>	Poaceae
Glanshaver	<i>Arrhenatherum elatius</i>	Poaceae
Grasmuur	<i>Stellaria graminea</i>	CARYOPHYLLACEAE
Greppelrus	<i>Juncus bufonius</i>	JUNCACEAE
Groot glaskruid	<i>Parietaria officinalis</i>	URTICACEAE
Grote bevernel	<i>Pimpinella major</i>	Apiaceae
Grote brandnetel	<i>Urtica Dioica</i>	URTICACEAE
Grote muur	<i>Stellaria holostea</i>	CARYOPHYLLACEAE
Grote wederik	<i>Lysimachia vulgaris</i>	PRIMULACEAE
Grote weegbree s.l.	<i>Plantago major</i>	PLANTAGINACEAE
Guldenroede spec.	<i>Solidago spec.</i>	Asteraceae
Haagwinde	<i>Convolvulus sepium</i>	Convolvulaceae
Hazenzegge	<i>Carex ovalis</i>	CYPERACEAE
Hengel	<i>Melampyrum pratense</i>	OROBANCHACEAE
Hondsdrif	<i>Glechoma hederaceae</i>	Lamiaceae
Ijle dravik	<i>Anisantha sterilis</i>	Poaceae
Ijle zegge	<i>Carex remota</i>	CYPERACEAE
IJzerhard	<i>Verbena officinalis</i>	VERBENACEAE
Jakobskruid spec	<i>Jacobaea spec.</i>	Asteraceae
Kale jonker	<i>Cirsium palustre</i>	Asteraceae
Kantig hertshooi	<i>Hypericum maculatum</i>	Hypericaceae
Klaverzuring spec.	<i>Oxalis spec.</i>	OXALIDACEAE
Kleefkruid	<i>Galium aparine</i>	RUBIACEAE
Klein springzaad	<i>Impatiens parviflora</i>	BALSAMINACEAE
Klein streepzaad	<i>Crepis capillaris</i>	Asteraceae
Klein vogelpootje	<i>Ornithopus perpusillus</i>	Fabaceae
Kluwenhoornbloem	<i>Cerastium glomorum</i>	CARYOPHYLLACEAE
Kluwezuring	<i>Rumex conglomeratus</i>	POLYGONACEAE
Knopig helmkruid	<i>Scrophularia nodosa</i>	SCROPHULARIACEAE
Koninginnenkruid	<i>Eupatorium cannabinum</i>	Asteraceae
Kropaar	<i>Dactylis glomerata</i>	Poaceae
Kruipend zenegroen	<i>Ajuga reptans</i>	Lamiaceae
Kruipende boterbloem	<i>Ranunculus repens</i>	RANUNCULACEAE
Kweek	<i>Elytrigia repens</i>	Poaceae
Look-zonder-look	<i>Alliaria petiolata</i>	Brassicaceae
Madeliefje	<i>Bellis perennis</i>	Asteraceae
Mannagras	<i>Glyceria fluitans</i>	Poaceae
Mannetjesereprijs	<i>Veronica officinalis</i>	PLANTAGINACEAE
Meidoorn spec.	<i>Crataegus spec.</i>	ROSACEAE
Moerasandoorn	<i>Stachys palustris</i>	Lamiaceae
Moerashertshooi	<i>Hypericum elodes</i>	Hypericaceae
Moeraskers	<i>Rorippa palustris</i>	Brassicaceae
Moerasrolklaver	<i>Lotus pedunculatus</i>	Fabaceae
Moeraswalstro	<i>Galium palustre</i>	RUBIACEAE
Muizenoor	<i>Hieracium pilosella</i>	Asteraceae
Paardenbloem	<i>Taraxacum officinale s.l. (incl. all sec.)</i>	Asteraceae
Perzikkruid	<i>Persicaria maculosa</i>	POLYGONACEAE

Peterselievlier	<i>Sambucus nigra</i> var. <i>laciniata</i>	ADOXACEAE
Pijpenstootje	<i>Molinia caerulea</i>	Poaceae
Pilzegge	<i>Carex pilulifera</i>	CYPERACEAE
Pitrus	<i>Juncus effusus</i>	JUNCACEAE
Rietzwenkgras	<i>Festuca arundinacea</i>	Poaceae
Ringelwikke	<i>Vicia hirsuta</i>	Fabaceae
Robertskruid	<i>Geranium robertianum</i>	GERANIACEAE
Robinia spec.	<i>Robinia spec.</i>	Fabaceae
Rode klaver	<i>Trifolium pratense</i>	Fabaceae
Ruw beemdgras	<i>Poa trivialis</i>	Poaceae
Ruwe smele	<i>Deschampsia cespitosa</i>	Poaceae
Schaduwgras	<i>Poa nemoralis</i>	Poaceae
Schapengras	<i>Festuca ovina</i> + <i>Festuca lemanii</i> + <i>Festuca filiformis</i>	Poaceae
Schapenzuring	<i>Rumex acetosella</i>	POLYGONACEAE
Sint-janskruid	<i>Hypericum perforatum</i>	Hypericaceae
Smalle stekelvaren	<i>Dryopteris carthusiana</i>	Dryopteridaceae
Smalle weegbree	<i>Plantago lanceolata</i>	PLANTAGINACEAE
Smalle wikke	<i>Vicia sativa</i> subsp. <i>nigra</i>	Fabaceae
Speerdistel	<i>Cirsium vulgare</i>	Asteraceae
Straatgras	<i>Poa annua</i>	Poaceae
Struikheide	<i>Calluna vulgaris</i>	Ericaceae
Tandjesgras	<i>Danthonia decumbens</i>	Poaceae
Tengere rus	<i>Juncus tenuis</i>	JUNCACEAE
Tormentil	<i>Potentilla erecta</i>	ROSACEAE
Trekrus	<i>Juncus squarrosus</i>	JUNCACEAE
Valse salie	<i>Teucrium scorodonia</i>	Lamiaceae
Varkensgras spec	<i>Coronopus spec</i>	Brassicaceae
Veelbloemige veldbies	<i>Luzula multiflora</i> subsp. <i>multiflora</i>	JUNCACEAE
Veelstengelige waterbies	<i>Eleocharis multicaulis</i>	CYPERACEAE
Veldzuring	<i>Rumex acetosa</i>	POLYGONACEAE
Vertakte leeuwentand	<i>Leontodon autumnalis</i>	Asteraceae
Vijfvingerkruid	<i>Potentilla reptans</i>	ROSACEAE
Viltige basterdwederik	<i>Epilobium parviflorum</i>	ONAGRACEAE
Vingerhoedskruid	<i>Digitalis purpurea</i>	PLANTAGINACEAE
Vogelmuur	<i>Stellaria media</i>	CARYOPHYLLACEAE
Vroege haver	<i>Aira praecox</i>	Poaceae
Waterpeper	<i>Persicaria hydropiper</i>	POLYGONACEAE
Waterpostelein	<i>Lythrum portula</i>	LYTHRACEAE
Wilde kamperfoelie	<i>Lonicera periclymenum</i>	CAPRIFOLIACEAE
Wilde peen	<i>Daucus carota</i> subsp. <i>carota</i>	Apiaceae
Wilgenroosje	<i>Chamerion angustifolium</i>	ONAGRACEAE
Witte klaver	<i>Trifolium repens</i>	Fabaceae
Wolfspoot	<i>Lycopus europaeus</i>	Lamiaceae
Zachte dravik s.s.	<i>Bromus hordeaceus</i> subsp. <i>hordeaceus</i>	Poaceae
Zachte ooievaarsbek	<i>Geranium molle</i>	GERANIACEAE
Zevenblad	<i>Aegopodium podagraria</i>	Apiaceae
Zwart tandzaad	<i>Bidens frondosa</i>	Asteraceae

LEUKE PLAATJES:



De wandeling was voor enkelen
inderdaad duidelijk gezellig begonnen





De gids bracht ze snel weer bij de les!



Helmkruid met de rups van de helmkruidvlinder

Groot glaskruid





Grote bremraap



Familieëunie bij de mestkevers



Het had wel iets van een tocht door de jungle



En dan plots! ;;;;;

en de paparazzi lagen blijkbaar op de loer



Maar op deze latere foto was de groep gelukkig nog compleet. Het bleef bij een behoorlijk nat pak.